



# ÅRSBERETNING 2016

# Indhold

ÅRSBERETNING 2016

- 3 | Forord af Helle
- 4 | Om Kirkens Korshær
- 6 | Brugere
- 8 | Faglighed
- 10 | Frivillige
- 12 | Indsamlingsarbejdet
- 14 | Nye initiativer 2016
- 16 | Sådan ser vi ud
- 18 | Landsindsamlingen
- 20 | Naboskab
- 22 | Økonomi
- 24 | Mød os over hele landet

## Kirkens Korshær Årsberetning 2016

Udgivet af Kirkens Korshær,  
Nikolaj Plads 15, 1067 København K

### Redaktion

Rie Helmer Nielsen, Heiner Lützen Ank,  
Jeanette Ellen Bauer, Martha Madsen

### Tekst

Ansatte, frivillige og brugere  
i Kirkens Korshær

### Fotos

Massimo Fiorentino, Iben Kaufmann,  
Ingrid Flye

### Illustration

Rikke Ahm

### Korrektur

Néné La Beet

### Layout

We Love People

### Tryk

Tarm Bogtryk A/S



Følg Kirkens Korshær på de sociale medier

# VIRKELIGHED ER VIGTIG



De næste sider i denne årsberetning fortæller om møder mellem mennesker i virkeligheden. At det er virkelighed skal fremhæves, for ofte møder vi andre mennesker i kunstige rum, hvor verden og dens mennesker deles op i småbidder af falske kendsgerninger, oppustede begivenheder, selvrefererende debatter og fordomsfulde forvrængninger.

## **Virkeligheden møder vi gennem sanserne.**

**Synet af** smil og velkomst i varmetuen og i butikken, også til ham eller hende, som forlod stedet i går i vrede. I dag er en ny dag med et nyt møde. Hænder i alle skabthedens nuancer, der rækker frem og tænder lys ved korshærs-gudstjenesten. Den stilfærdige tilstedeværende i et hjørne – tåler ikke, at andre kommer tæt på, men nyder at være en del af fællesskabet på afstand.

**Lyden af** latter og snak omkring fødselsdags-lagkagen på bordet. Her er mine nærmeste, så her vil jeg gerne fejre min fødselsdag. En høj råben i varmetuen af fortvivlelse og frustration. Dørklokker og mange stemmer på en søndag i november: "Vi kommer fra Kirkens Korshær. Vil du give et bidrag?" Tavshed, som giver mennesket i den anden ende af telefonforbindelsen plads til at udøse sit hjerte.

**Smagen af** de mange donerede madvarer, som er forvandlet til lækker mad til mange mennesker og smager af fest. Hjemmelavet æblekage, mens vi spiller amerikansk lotteri og støtter Kirkens Korshær.

**Lugten af** minder fra et levet liv, som stiger op fra møbler og fra posen med tøj, der bliver åbnet i sorteringen i butikken, den stramme lugt af mange fødder, når de bliver lukket ud af skoene til frihed og hvile på madrassen på gulvet efter mange timer på gaden.

**Følelsen af** en varm omfavnelser, bare fordi vi kan være her sammen. Ømme ben efter en fantastisk butiksåbning. Nu, hvor de begejstrede kunder siver ud, mærker man, hvor træt man er efter dages hårdt arbejde. Lettelse, fordi det lykkedes at forhindre et dødsfald, takket være hurtig handling i stofindtagelsesrummet.

## **Virkeligheden er vores**

Vi har brug for sansning og for hele indtryk af hinanden. Ikke små, fordrejede glimt, men mødet mellem mennesker i virkeligheden. Hvis du ikke vil nøjes med at læse, men også selv sanse, kan du bagerst i årsberetningen finde det sted, hvor du kunne tænke dig at være med i det sansebombarde-ment, mødet med mennesker i virkeligheden er.

Velkommen ind på de næste sider og overalt i Kirkens Korshær!

**Helle Christiansen**  
Chef for Kirkens Korshær



# Om Kirkens Korshær

Kirkens Korshær er en privat folkekirkeligt funderet hjælpeorganisation, der arbejder for og med socialt udsatte mennesker i Danmark.

Vores arbejde tager altid udgangspunkt i, hvad brugerne har behov for dér, hvor de er, og for at imødekomme dette, driver vi varmestuer, herberger, bofællesskaber og samtale-tjenester for hjemløse, fattige, psykisk syge, misbrugere, tidligere indsatte, ensomme og andre udsatte mennesker i 27 byer rundt om i Danmark.

Kirkens Korshær har omkring 450 lønnede medarbejdere, og cirka 9000 frivillige medarbejdere, der hjælper til i det sociale arbejde og driver de over 200 genbrugsbutikker, som til dels finansierer arbejdet med udsatte mennesker.

Kirkens Korshærs arbejde hviler på det menneskesyn, at ethvert menneske er unikt og værdifuldt. Derfor møder vi det enkelte menneske i øjenhøjde, også når det ligger ned.





# Brugerne

Kirkens Korshær hjælper socialt udsatte i Danmark. Mennesker, der i andre sammenhænge er glemt, udstødt og opgivet, får i vores varmestuer, samtale-tjenester, herberger og øvrige tilbud muligheden for blot at være, også uden krav om forandring. Her drikker de kaffe, får en seng at sove i, får muligheden for at lufte frustrationer over økonomi og sundhed. Sidst men ikke mindst møder de mennesker, der vil være sammen med dem, præcis som de er. Hver dag året rundt.



## Lang ventetid på egen bolig

Af Anette Lauritsen  
Korshærsleder, Helsingør

Gennemsnitsbotiden er tre år. Den beboer, som har boet her længst, har boet på Stubben i syv år. Med udflytningsraten (én person om året) vil det for den enkelte betyde udflytning om 10 år. Hvis man ikke er så heldig at få noget andet. Og for dem, som dagligt henvender sig om en bomulighed, ja, så er valget ikke så nemt endda. For udsigten er lang. Gennemsnitsalderen pr. beboer er 49 år. Og det bliver ikke nemmere at finde sig en ny bolig jo ældre man bliver.

## De udenlandske hjemløse

Af Ole Andersen  
Korshærsleder, Mariatjenesten, København

Hovedparten af brugergruppen er udenlandske hjemløse. Det er primært mænd fra Rumænien,

men også fra andre østeuropæiske lande, Mellem-østen og Vestafrika. Det er mænd i den arbejdsdygtige alder, med drømmen om at finde et job eller i det mindste at klare sig nogenlunde. Det ender ofte med flaskesamling eller lignende. De gør, hvad de kan for at skrabe penge sammen, som de så kan sende videre hjem til familien.

## De unge udsatte

Af Ole Thvilum  
Souschef, Aarhus

Arbejdet med unge udsatte vil være et fremtidigt indsatsområde i Aarhus. Vi har et projekt, hvor deltagerne er unge psykisk skrøbelige og ofte introverte. Udover dette eksisterende projekt ønsker vi i løbet af 2017 at etablere særlige indsatser for den stadig større gruppe af unge mennesker, som kommer i vores varmestuer. Udgangspunktet vil være en tidlig indsats, så vi kan være



med til at forhindre, at de unge kommer til at sidde fast i misbrug og hjemløshed.

### **Kontanthjælpsreformens konsekvenser**

Af Gitte Dueholm  
Korshærsleder, Roskilde

Bekymringen for den nye kontanthjælpsreform og 225 timers reglen gjorde mange kede af det og bange. Mange af dem, der ringede, græd og fortalte, at de ikke kunne betale husleje, at de var skrevet op på kommunens akutliste, men at der var et års ventetid. Nogle fortalte, at der var 500 kr. tilbage til mad, når de faste udgifter var betalt. Mænd fortalte, at de ikke måtte have samvær med deres børn, hvis de ikke havde en godkendt bopæl. Nogle fortalte om langtidssygdom, fyring, hus på tvang, mindre og mindre til udbetaling, hvilket resulterer i, at familierne giver op og risikerer at gå i opløsning, uden at der er udsigt til hjælp nogen steder fra.

### **Mange forskellige**

Af Ellen Birgitte Jensen  
Afdelingsleder for varimestuen, Silkeborg

Ifølge Socialstyrelsens definition er hjemløse mennesker, der befinder sig i et grænseområde, fordi de oftest har en bolig, de i kortere eller længere perioder ikke magter at være i. Vi bruger en del tid på samtale og omsorg for disse. De er ofte faldet ud af behandlingssystemet, ja af alle systemer, og kan ikke tilpasse sig det sted, de bor. De mangler måske lige den tryghed og støtte, der gør, at de kan fastholdes og faktisk kan udholde at bo i deres hjem. I varimestuen er vi en oase for mange forskellige mennesker, ikke blot hjemløse. Fællestrækkene for de brugere, der kommer, er stadig, at de er psykisk syge og sårbare, misbrugere, udsatte og ensomme.

# Faglighed

I Kirkens Korshær er respekten for det enkelte menneske en grundlæggende værdi. I hverdagens konkrete arbejde med brugerne bliver det omsat til en faglighed, der fokuserer på nænsomhed og en chance til.

## Professionel omsorg

**Af Hanne Okwera**  
Kst. Korshærsleder, Drejervej,  
København

Hvert menneske har sin egen historie og sine egne bekymringer, og det er her, at vi med vores faglighed skal manøvrere. Vi har mange ansatte med forskellig faglighed. Det skal forstås som en viden og som kompetencer inden for det sociale område. Men i virkeligheden er den største faglighed i Kirkens Korshær at yde professionel omsorg. Det er den omsorg, som holder en vis afstand til vore brugere, så vi ikke bliver trukket med ned i elendighed og mismod. Det er den omsorg, der hjælper os til at tage den enlige mor i hånden og sidde sammen med hende til møder i det offentlige og kunne hjælpe hende til at forstå sin sagsbehandler, men også sørge for at hendes rettig-

heder ikke bliver krænket. Den professionelle omsorg tager hånd om den bruger, der er så syg, at han forulemper de andre brugere, lige så vel som der bliver taget hånd om den forulempede.

## Samtale til alle

**Af Britt Gaarn-Larsen**  
Korshærsleder, Sønderborg

Varmestuen er et tilbud til udsatte mennesker, som har brug for et sted, hvor der ikke stilles krav, de ikke kan honorere. Et fristed, hvor de accepteres og respekteres, som de er og med de misbrug, psykiske sygdomme eller andet, de har. Nye brugere af varmostuen får altid en samtale med en af medarbejderne, hvorved det sikres, at brugeren hører til målgruppen og kender til retningslinjerne for at være bruger i varmostuen.

## At se mennesket

**Af Carsten Andersen**  
Afdelingsleder, Skurbyen, Aalborg

I Skurbyen er mennesket et mål i sig selv, på godt og ondt. Nogle gange går vi bogstavelig talt igennem pis, bræk og hundelort og må rydde en stol for øldåser og gamle madbakker for at kunne sidde og være sammen med det andet menneske. Andre gange sidder vi i en flot hjørnesofa og ser fodbold sammen med det andet menneske, imens vi drikker kaffe af rene kopper.

## Man bliver hilst på

**Af Karen Kviesgaard**  
Korshærsleder, Randers

Kirkens Korshær er et diakonalt arbejde, der hjælper ud fra den kristne vision for mennesker og verden, kendetegnet ved fred, retfærdighed, glæde. Byarbejdet



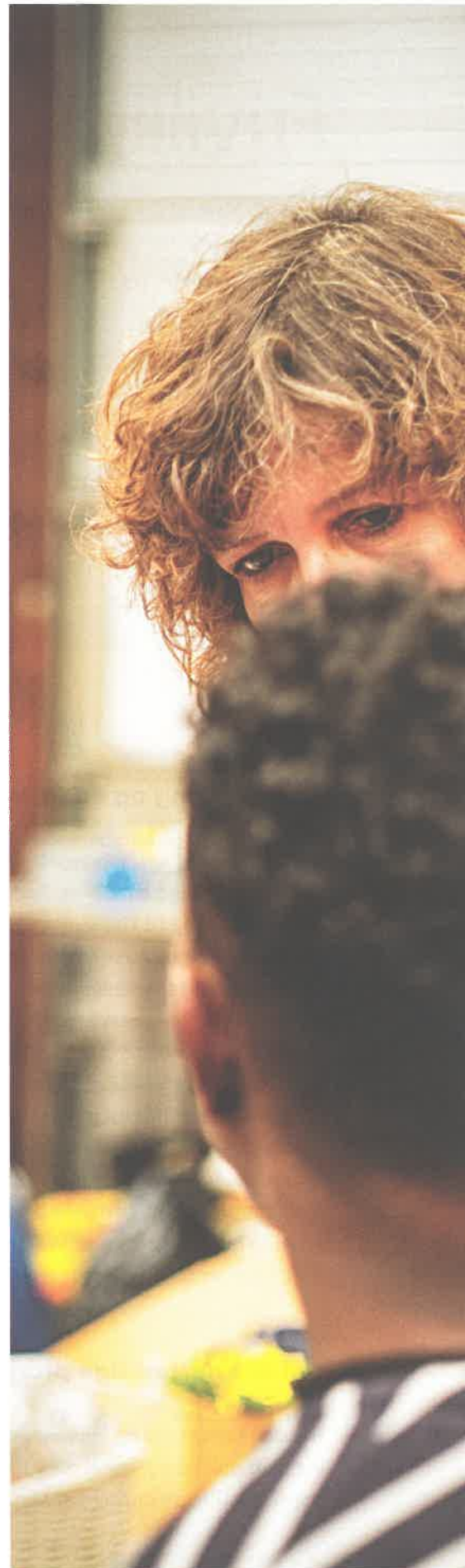
Randers er ingen undtagelse. Dagligt møder vi mennesker, som har brug for at være med i et fællesskab, som man kan være en del af, hvor man kan dele oplevelser, sorger og glæde. Et fællesskab, man kan vende tilbage til, dag efter dag, året igennem, et fællesskab, hvor man bliver hilst på, hvor man spørges efter, når man ikke er der, et sted man kan høre til.

### **Den motiverende samtale**

**Af Lene Højland Laursen  
Afdelingsleder Børne- og  
familiearbejdet, Aalborg**

”Godt på vej” er et tilbud om samtaleforløb á 13 ugers varighed med 5-8 deltagere, der tilbydes både gruppesamtaler samt individuelle samtaler på skift. Der er en lønnet medarbejder samt en frivillig medarbejder tilknyttet

hvert gruppeforløb, som foregår én gang om ugen. Formålet med projektet er at give deltagerne støtte i forhold til at tilegne sig færdigheder, viden og selvværd, øve blik for ressourcer, træne sociale færdigheder samt åbne livsmuligheder for det enkelte menneske. Vi arbejder ud fra metoden ”Den motiverende samtale”, en anerkendt samtalemetode, der henvender sig til praktikere, som har samtaler med mennesker om forandring indenfor områder som alkohol, stofmisbrug og psykiatrien. Metoden ligger indenfor rammerne af Kirkens Korshærs visioner om at møde det enkelte menneske med nærvær, omsorg og respekt.



# Frivillige

Grundstenen i Kirkens Korshærs arbejde er de 9000 frivillige medarbejdere. Det er dem, der i høj grad er med til at skaffe penge til arbejdet, som frivillige i genbrugsbutikkerne, som frivillige ved landsindsamlingen og som frivillige ved de mange andre indsamlingsaktiviteter. Men det er også dem, der tager ansvar i det sociale arbejde, som telefonpassere på Sct. Nicolai Tjenesten og som medarbejdere i varmestuerne og de andre sociale tilbud. Og så er de frivillige med til at gøre Kirkens Korshær til en stærk, folkelig organisation.

## En udfordring og en gave

**Af en socialrådgiverstuderende og frivillig igennem fire år, Børne- og familiearbejdet Børnehjørnet, Herning**

At være frivillig i børne- og familiearbejdet i Kirkens Korshær i Herning er en stor udfordring, men også en gave både fagligt og personligt. Jeg er frivillig for at være med til sammen med andre frivillige og personalet at gøre en forskel for udsatte familier i Herning. Jeg har blandt andet været med på sommerlejr, weekendture og til familieaftner, hvor familierne får en pause fra hverdagen, gode oplevelser og hjælp til det, der kan være svært. Børnehjørnet er et sted, som rummer udsatte familier på en helt særlig og ligeværdig måde. Som frivillig lov får man lov at byde ind med det, man kan, i det omfang behovet og tiden er til det.

## Det er svært at sige præcist

**Af Elsebeth Lund**  
**Frivillig i Tøjbutikken og varmestuen kk, Vejle**

Jeg kan nok ikke give et entydigt svar på, hvorfor jeg er frivillig medarbejder. Men for mig handler det

om flere ting. At jeg finder det naturligt at kunne give uden at forvente at få noget igen, og at jeg har et ønske om at hjælpe og tage aktivt ansvar for de svageste i samfundet, og at jeg føler, at ethvert menneske er værdifuldt og har krav på varme, venlighed, mad og omsorg. Så har det også spillet ind, at jeg i mit arbejdsliv satte stor pris på socialt og personligt samvær med kolleger, hvilket jeg så fortsat kan opleve med fastansatte og øvrige frivillige kollegaer.

## Vil være noget for andre

**Af Anna Stubbe Hørlyck**  
**Daglig leder, Mariatjenestens Kvindenødherberg, København**

Mariatjenestens Kvindenødherberg har over 30 frivillige kvinder. 30 meget forskellige kvinder. De har forskellige baggrunde og forskellige aldre. Den yngste er 22, den ældste er 78. De har dog en ting til fælles. Deres ønske om at være noget for andre. "Det er sjovt og berigende at være frivillig i Kvindenødherberget, fordi man på en gang er i de nære,



medmenneskelige relationer med kvinderne, og samtidig får udfordret sin vanetænkning af praktiske og etiske dilemmaer på sin vagt – så man alt i alt bliver lidt klogere på sin omverden og sig selv, siger Elizabeth, som er frivillig.

### **Selve fundamentet**

**Af Per Meldgaard Andersen**  
Afdelingsleder, Rytterknægten, Randers

Cirka 40 frivillige medarbejdere udgør fundamentet for Rytterknægtens daglige arbejde. Der sælges, sorteres tøj, ting og sager, sættes møbler på plads og prismærkes mv. Der er blevet hentet mange møbler og ting hos donorer, og der er også leveret en del solgte møbler ud til kunder. Dagligdagen byder på mange opgaver, som skal løses i forbindelse med genbrugsarbejdet, og det kræver mange frivillige hænder.

### **Beriger hverdagen**

**Af Sharon Parker**  
Korshærsleder, Fedtekælderen, København

De fleste af Fedtekælderen's frivillige er pensionister, der har et langt arbejdsliv bag sig, mens enkelte er yngre og stadig erhvervsaktive. De kommer med meget forskellige faglige baggrunde, for eksempel bioanalytiker, kommunikationskonsulent og elektronikmekaniker. Således beriger de frivillige den øvrige medarbejdergruppe med en masse kompetencer, som de benytter i arbejdet. Eksempelvis har vi stor glæde af de mange sprog, de taler, da Fedtekælderen i løbet af de sidste 10 år er blevet en varmestue med en multikulturel brugergruppe.

# Indsamlingsarbejdet

Medarbejderne på Kirkens Korshærs hovedkontor udfører en lang række fællesopgaver for hele organisationen. For eksempel det nationale presse- og kommunikationsarbejde, og arbejdet med at skaffe erhvervssamarbejdspartnere, der udgår fra hovedkontoret i København, men gavner lokalt i hele landet.

## Det vigtige erhvervssamarbejde

**Af Hans E. Mayland,**  
Erhvervschef, Kirkens Korshærs hovedkontor

Det er både lykkedes at fastholde relationerne til alle eksisterende erhvervspartnere og indgå samarbejde med nye og større partnere. Således er nogle samarbejder økonomisk baserede donationer. Andre har fokuseret på, at virksomhedens medarbejdere har haft mulighed for at arbejde frivilligt. Flere samarbejder baseres på donation af virksomhedernes produkter, dvs. produkter der kan indgå i vores sociale arbejde. Nogle donationer er gået direkte til brugerne. Endelig har nogle virksomheder doneret overskudsmed, og maden er indgået i værestedernes bespisning af brugere.

I december gennemførte Kirkens Korshær en stor madspildskampagne sammen med Netto. Netto leverede mad til en række væresteder, som brugte maden til julearrangementer og til bespisning mellem jul og nytår. I alt modtog Kirkens Korshær

16 paller med mad, kød, pålæg, grøntsager, brød og mejeriprodukter, til seks væresteder i Esbjerg, Aarhus, København, Aalborg og Svendborg.

På samme måde donerede optikerkæden Smarteyes alle indtægter fra synsprøver i en hel måned og samtidig bortauktionerede Smarteyes briller, så provent blev doneret til os.

## Sociale medier et vigtigt redskab

**Af Rasmus Adserballe**  
Kampagneleder, sociale medier og visuel identitet,  
Kirkens Korshærs hovedkontor

En lang række af vores historier er blevet delt flittigt. På Facebook har især vores egenproducerede artikler fra Korshærsbladet fået deres helt eget liv. Blandt andet har en artikel om Sct. Nicolai Tjenesten gjort det godt. Også videoer med korshærspersoner, der fortæller om mødet med udsatte mennesker, fik kærligheden at føle på allerbedste vis.





På Twitter (og Facebook) har vi haft succes med historier under temaet "Social udsathed kan ramme alle". Historier om familier, der efter kontanthjælpsreformen ikke længere har råd til dagen og vejen, nyheden om den mobile varmestue på Falster og om det nattely for hjemløse, som opstod i en kirke på Nørrebro.

Det foreløbige mål er 100.000 følgere på Facebook, som er det medie, vi når bredest ud med.

## Stærk mediedækning

Af Jesper Rønn-Simonsen  
Udviklingschef,  
Kirkens Korshærs hovedkontor

For første gang i næsten 80 år holdt Kirkens Korshær en landsindsamling, der blev gennemført kort efter indførelsen af kontanthjælpsløftet. Ikke alene fik Kirkens Korshær samlet et flot beløb sammen, men fik også massiv pressedækning om

emnet. Ansvarlige politikere blev spurgt om fattigdom i Danmark og baggrunden for vores landsindsamling, der var TV, avis og radio-dækning, og vi fik flere omtaler, end vi før har registreret de senere år. I alt blev vi omtalt 1133 gange i de traditionelle medier i ugerne omkring landsindsamlingen. Samme periode året før var tallet 442. Derfor har landsindsamlingen ikke alene skaffet vigtige midler til vores arbejde, den har også løftet vores synlighed og fortalervirksomhed mærkbart. Det arbejde fortsætter i 2017.

# Nye initiativer

I Kirkens Korshær har det genkendelige stor værdi. Fordi det skaber tryghed og faste rammer, som kan virke som en vigtig modvægt mod det kaos og den omskiftlighed, der ellers præger brugernes liv.

Men selv om den genkendelige hverdag vægtes højt, så afføder nye brugere nye udfordringer og behov for nye tiltag i Kirkens Korshær.

## Udviklingspulje skaber nye initiativer

Af Michael Wulff  
Chefkonsulent, Kirkens Korshærs hovedkontor

Kirkens Korshær har en intern udviklingspulje på 2 mio. kr., som skal skabe nye tiltag. I det forgangne år er der blandt andet givet penge til:

Mikrolån til beboere på Tre Ege, hvor formålet er at bevillige mikrolån til mennesker med ophold på Tre Ege, som ikke har økonomisk mulighed for at få indskud til egen bolig.

Et mentorprojekt, hvor Kirkens Korshærs Herberg i Odense vil igangsætte en mentorordning til en person, som kan få hjælp til egen bolig og komme i uddannelse.

Et projekt rettet mod grønlandske brugere, hvor formålet er at formulere en grundfortælling og en landsdækkende målsætning for arbejdet med udsatte grønlandere med fokus på faglighed, vidensdeling og erfaringsopsamling.

En vicevært-ordning på herberget i København, hvor formålet er at give nogle beboere mulighed for

at påtage sig konkrete arbejdsopgaver for at undersøge, om deres mødestabilitet og initiativkraft kan styrkes.

Et initiativ på Kirkens Korshærs herberg i København, der skal opkvalificere arbejdsfællesskabet Håndlangernes arbejde, så fællesskabet på længere sigt kan sælge ydelser og produkter.

## Varmestue i nye rammer

Af Hanne Pedersen  
Afdelingsleder, Kirkens Korshær Slagelse

Kort før nytår 2015 fik vi svar på vores ansøgning om fondsmidler fra Den A. P. Møllerske støttefond til ombygning af lokalerne på Sdr. Stationsvej 2 midt i Slagelse. Den 18. maj 2016 kunne vi slå dørene op i vores nye hus på små 900 m<sup>2</sup>, som nu er rammen om vores sociale arbejde med varmerstue, aktivitetsrum, hvilerum, klinik, mødelokaler og kontor.

På åbningsdagen lagde mange vejen forbi, og sådan har det været siden. Vi får stadig besøg af folk fra området, som gerne vil høre lidt mere om, hvem vi

er og gerne vil bidrage med donationer eller gerne vil være frivillige. Det er rart, at vi på denne måde har kunnet forøge gruppen af frivillige, da vi samtidig har oplevet en forøgelse af vores brugergruppe. Den er nemlig vokset fra cirka 20 daglige besøgende i oktober 2015 til et gennemsnitligt besøgstal i oktober 2016 på cirka 35 personer.

### Flere pladser

**Af Britt Gaarn-Larsen**  
Korshærsleder og forstander, Herberget Alberta, Sønderborg

Den 18. november 2016 blev herberget opnormeret fra 9 til 13 pladser af Socialtilsyn Syd. Tre af pladserne ligger på 2. sal i en separat bygning i Sønderborg, som ejes af byarbejdet og ligeledes huser en butik og en udlejningslejlighed. De tre pladser var fra foråret 2016 og frem til 18. november § 107-pladser, men da de ikke blev benyttet, og der var efterspørgsel på § 110-pladser, blev de konverteret til § 110-pladser.

### Ny fælles hjælp til migranter

**Af Susannah Sønderlund**  
Leder, Kompasset, København

2016 markerede opbrud og genskabelse for tre arbejdssteder i Kirkens Korshær København. Vi skulle i fælles flok samle og åbne et sted for hjemløse migranter i København. Det var med tøven og bæven, men også med håbet om at komme den store vision nærmere. Med købet af Kæmnervej 1 vil det være muligt at skabe den helhedsorienterede indsats, der i flere år har været omdrejningspunktet for mange migrantsnakke. Kan vi nå endnu flere og hjælpe dem på rette vej, før de går til i afvisende Danmark?

### Nyt stofindtagelsesrum

**Af Jens Lundsgaard**  
Korshærsleder, Vejle

2016 blev et år, der bar præg af forandringer. Varmestuen blev rammen om en stor udvidelse, for torsdag den 1. december kunne vi åbne både et sundhedsrum og et stofindtagelsesrum.

# Sådan ser vi ud

Kirkens Korshærs arbejde kan tage sig meget forskelligt ud. Man kommer vidt omkring: samtalen i arresthuset, hjælpen i stofindtagelsesrummet, madrasserne på gulvet i nødherberget, den støttende samtale og det metodiske hjemløsearbejde, det hyggeligt indrettede børnehjørne med familie-støttende arbejde for blot at nævne nogle eksempler fra Kirkens Korshærs sociale arbejde.

Mangfoldigheden i kredse og butikkers indsamlings- og støttearbejde er tilsvarende stor. Indleverede varer sorteres og gøres klar til salg, lys bliver støbt, og strikvarer og andre kreative produkter fremstillet, indsamlingsbøsser båret fra dør til dør.

Ser man nøjere efter, er der imidlertid fællestræk i de mange forskellige udtryk for Kirkens Korshærs arbejde:

At det enkelte menneske er i centrum.

At nærvær, omsorg og respekt er måden, vi ønsker at møde hinanden på.

At det kristne syn på mennesket er grundlaget, vi arbejder på.

At gode øjeblikke værdsættes.

Vi er her, fordi der er brug for det, vi gør. Og vi er her for at tale højt om vilkårene for nogle mennesker i Danmark, som ellers kun får negativ opmærksomhed eller slet ingen.

## **Kirkens Korshærs plads**

Den offentlige mening er ikke nånsom over for udsatte mennesker. Behov for støtte er ikke populært, og det er let at lægge afstand til den, der ikke kan klare sig selv og sin familie. Også internt blandt udsatte mennesker er der rangordner, hvor man kæmper med andre om ikke at være den, der er nederst. Der er hele tiden personer eller grupper, der udnævnes til at være de skyldige som syndebukke.

For den, der har været i Kirkens Korshær i mange år, er dette ikke nyt. Syndebukkerne er blevet skiftet ud gennem årene. Der har altid været nogle, som indtog den nederste plads i hierarkiet, og som ifølge manges mening burde fjernes – ”hvis bare vi kommer af med den eller den gruppe, så bliver alt godt!” I hvert fald lige her i nabolaget.

I Kirkens Korshær møder vi mennesker, som er dybt påvirkede af at blive betragtet og behandlet som syndebukke. Foruden de helt kontante konsekvenser, økonomisk og socialt, er det ydmygende og nedbrydende for et menneske at blive udpeget som årsag til alt muligt dårligt.

Kirkens Korshærs fornemste opgave er at være dér, hvor ingen andre yder hjælp. Det er ofte blandt de mennesker, som til enhver tid er udpeget som syndebukke. Det er ikke lige populært at være dér. Men det er nu engang Kirkens Korshærs plads. Heldigvis er der mange, som støtter og gør det muligt for Kirkens Korshær at være netop dér.

## **De gør det muligt**

Endnu et års fantastisk arbejde i genbrugsbutikkerne og støttekredse betyder, at vi har kunnet drive og udvikle det sociale arbejde endnu mere. Ud over det eksisterende sociale arbejde igangsætter vi ny varmestue i Nykøbing Falster. Takket være butikker og indsamling har vi via en udviklingspulje kunnet sætte gang i store og små projekter, hvor mennesker får det lille ekstra, som kan forandre deres muligheder til det bedre.

Fonde har givet tilsagn om støtte, som giver mulighed for store ombygninger og nybygninger til gavn for det sociale arbejde, og dele af vores arbejde drives i godt samarbejde med lokale kommuner.



Virksomheder støtter med penge eller madvarer, så dage i varmestuen og på herberget får ekstra grader af fest.

Langt over 100.000 mennesker følger med på Facebook og andre sociale medier.

Vi er dagligt overvældede over den interesse og støtte, Kirkens Korshær får.

### Danmark netop nu

Kirkens Korshær bestræber sig på at lindre elendighed, men også at søge at forhindre den ved at gøre opmærksom på nødens årsager. Vi peger aktuelt på disse emner:

De økonomiske forringelser i det seneste år for mange familier, afhængige af offentlig støtte, kan mærkes i Kirkens Korshær. Man skærer ned på mad og medicin og prøver desperat at finde en billigere bolig. Bekymring og angst for fremtiden sætter spor i familien.

Psykisk sygdom præger fortsat mange af de mennesker, som opsøger Kirkens Korshær. Den støtte og hjælp, de har brug for, er ikke til stede, eller den er ikke tilgængelig for dem, fordi misbrug og kaotiske livsforhold bliver en hindring.

Brutalitet med rå vold rammer mange mennesker i stofafhængighed. De bliver afkrævet ydelser og penge og lever i angst for bander og tør ikke anmelde overgreb.

Vi ser, at nogle søger tilflugt i mindre byer og på landet, hvor de forsøger at skjule sig for opkrævning af gæld og repressalier.

Udenlandske hjemløse i København har kummerlige vilkår og bliver tillagt skylden for mange forhold, som ikke har med dem at gøre. Deres blotte tilstedeværelse og åbenlyse fattigdom provokerer omgivelserne, men har ikke betydet konstruktiv handling for at forbedre deres fattige baggrund hjemme.

Ensomhed er et fælles træk for de fleste mennesker, der kommer hos Kirkens Korshær. Ensomheden kan være så massiv, at Sct. Nicolai Tjenesten er det eneste sted, man hører et andet menneskes stemme, og ensomheden kan gøre en bolig ubeboelig. En bolig er ikke det samme som et hjem, og den såkaldte funktionelle hjemløshed er udbredt.

Vi påpeger elendigheden, men samtidig er hverdage i Kirkens Korshær fyldt med gode øjeblikke. Der er følgeskab og fællesskab. Der er latter og længsel. Der er mødet med mennesker, det mest uvurderlige af alt.

**Helle Christiansen**

Chef for Kirkens Korshær

*"Vi er her, fordi der er brug for det, vi gør. Og vi er her for at tale højt om vilkårene for nogle mennesker i Danmark, som ellers kun får negativ opmærksomhed eller slet ingen."*



# Landsindsamlingen 2016

danmarkmodfattigdom.dk

**VI  
TAGER  
DET  
IKKE  
FOR  
GIVET  
BIDRAG**

Hjælp fattige  
mennesker i Danmark



Søndag den 27. november gennemførte Kirkens Korshær sin første landsindsamling siden 1938. 3000 indsamlere var på gaden og samlede 3,5 mio. kroner ind til arbejdet for socialt udsatte i Danmark.

## Der er behov for, at vi gør det

**Af Christina Lyng Frandsen  
Projektleder, Kirkens Korshærs landsindsamling**

Vi er stolte og taknemmelige over den opbakning, landsindsamlingen fik i vores bagland, fra såvel frivillige som ansatte. Det er et stort arbejde at stable en landsindsamling på benene. Men mange butikker åbnede på dagen dørene for indsamlerne, og mange frivillige havde lagt mange timers arbejde i forberedelserne, både med at skaffe indsamlere og med praktiske gøremål som at planlægge rute, sørge for forplejning, osv.

Vi ønskede selvfølgelig at indsamle penge til vores sociale arbejde. Men næsten ligeså vigtigt var det at bruge landsindsamlingen til at skabe opmærksomhed om vores arbejde og de vilkår, de mennesker vi dagligt møder, lever under. Og så var formålet også, at vi helt generelt gerne vil have, at befolkningen kender mere til Kirkens Korshær, at de finder ud af, hvilket godt og vigtigt arbejde, pengene går til.

En dame fra Bornholm sendte efterfølgende et brev til mig på hovedkontoret. Der var ikke kommet

## Resultatet Landsindsamlingen 2016



**225**  
indsamlingssteder



**3000**  
indsamlere



**3,5**  
mio. DKK.

nogen forbi hendes dør, men hun ville meget gerne støtte vores sag, så hun havde pakket en 100 kr.-seddel ind i sølvpapir og sendt den med posten.

### Stort hold

af Ebbe Fosgerau  
Korshærsleder, Slusen, Dianalund

Vi samlede et hold fra tre arbejdssteder for at planlægge og deltage i landsindsamlingen. Vi formåede at samle et stort hold med over tyve indsamlere på dagen.

### Skabte synlighed

Af Ole Tvillum  
Souschef, Kirkens Korshær Aarhus

Landsindsamlingen 2016 gav et tilfredsstillende resultat på landsplan, og i Aarhus fik vi indsamlet ca. 300.000 kr. I 2016 havde vi udover indsamlingsformålet også et formål om at styrke Kirkens Korshærs synlighed og omdømme i Aarhus. Det lykkedes rigtig godt med meget presseomtale og engagerede indsamlere. I 2017 vil vi arbejde ihærdigt på at få flere indsamlere, så vi kan få endnu

bedre resultater til gavn for byens fattigste og mest udsatte. Vi vil kontakte lokale kirker, skoler og uddannelsessteder, med håbet om at kunne mønstre omkring 1000 indsamlere i Aarhus.

### Mange åbne døre

Af Anette Lauritsen  
Korshærsleder, Helsingør

Kirkens Korshærs landsindsamling gav 50.000 kr. til det sociale arbejde i Helsingør. En landsindsamling som rigtig mange af kommunens borgere viste interesse for ved selv at gå med raslebøssen eller ved velvilligt at donere. En god dag, hvor især tilbakemeldingerne fra de frivillige lød på, at dørene var åbne, og at folk tilkendegav, at de gerne ville give et tilskud. Positivt at så mange mennesker var villige til at støtte op om landsindsamlingen, trods de mange andre landsindsamlinger, der havde været gennem året. Nu ser vi fremad og afventer næste års landsindsamling søndag den 26. november 2017. Erfaringerne har vi nu og vælger at tro på det bedste trods valgår, Black Friday eller, hvad der ellers vil vise sig hen ad vejen.

# Naboskab

Naboskab er et væsentligt element i Kirkens Korshærs arbejde. For det er vigtigt, at dem, der bor ved siden af varimestuen, samarbejdspartnerne fra lokalmiljøet og kommunerne rundt omkring, kan mærke, at det godt kan lade sig gøre at hjælpe socialt udsatte og samtidig være en god og troværdig nabo og samarbejdspartner.



## Samarbejde på tværs

af Heinz Wolf  
Korshærsleder, Østergade, Odense

Vi har gennem året 2016 haft samarbejde med naboerne, Bykirken og Togt Ejendomme. Vi har i god dialog fundet løsninger, når der har været udfordringer. Med Bykirken, hvor en del af vores brugere opholder sig på deres område, har vi lavet en aftale om, at vi 2 gange om ugen kommer med kanylebokse og samler affald op efter brugerne. Varmestuerne har desuden deltaget i Gadeplansmøder, hvor andre aktører, der har berøring med brugergruppen, afholder kvartalsvise møder for at følge udviklingen i byen.

## Sammen om at hjælpe

Af Gitte Dueholm  
Korshærsleder, Roskilde

Jeg tog kontakt til kommunens helt nye forvaltningsleder for social, job og sundhed og indbød

ham til møde. Han kom, og viste sig at være godt inde i stoffet og meget interesseret. Derefter har jeg indbudt ham, alle foreninger, menighedspleje, psykiatrien, væresteder, organisationer, gadejurister, frivilligcenter m.fl., der arbejder på området. Vi holdt møde i Kafé Klaus for at netværke og samarbejde. Det giver os mulighed for at henvise til hinanden, når dem, der kontakter os, måske ikke falder inden for vores egen målgruppe – men det giver også os og forvaltningen en unik mulighed for at få øje på, om nogle falder igennem de tilbud, vi tilsammen har.

## Naboerne er mange forskellige

Af Birthe Mygind Thorup  
Korshærsleder, Herning

I børne- og familiearbejdet har vi et godt samarbejde med Herning Kommune. Specielt sagsbehandlerne i "Børn og forebyggelse", da vi ofte er med til møder som bisiddere for vores brugere. Vi har også





et samarbejde med sundhedsplejerskerne, da de indimellem henviser unge mødre til vores mødregruppe. Vi holder jævnligt oplæg for konfirmander, studerende, foreninger mm. om vores sociale arbejde for derigennem at udbrede kendskabet til børne- og familiearbejdet. Derudover holder vi os opdateret på diverse tilbud i Herning Kommune, såsom Headspace, Krisecenteret, Between mm., som vi gerne henviser til.

### Fokus på de lokale

Af Marina Willems  
Det Sociale Vaskeri, Frederiksberg

Det Sociale Vaskeri er fokuseret på de lokale, der bruger vaskeriet. Vi har en håndfuld enlige ældre, der fast benytter vaskeriet, og som nu og da stikker hovedet forbi til en snak og en kop kaffe. Vi har et par brugere fra de nærliggende herberger, som kommer forbi og får vasket en posefuld tøj, og indimellem får de hjælp til at gå på nettet for at tjekke

post fra kommunen eller andre offentlige instanser. Vi har etableret et samarbejde med den lokale beskæftigelsesenhed, F86, og det går fint med at have udsatte borgere i aktivering. Vi beskæftiger mennesker, der tilhører den gruppe, der er længst væk fra arbejdsmarkedet.

### Fælles trods forskellighed

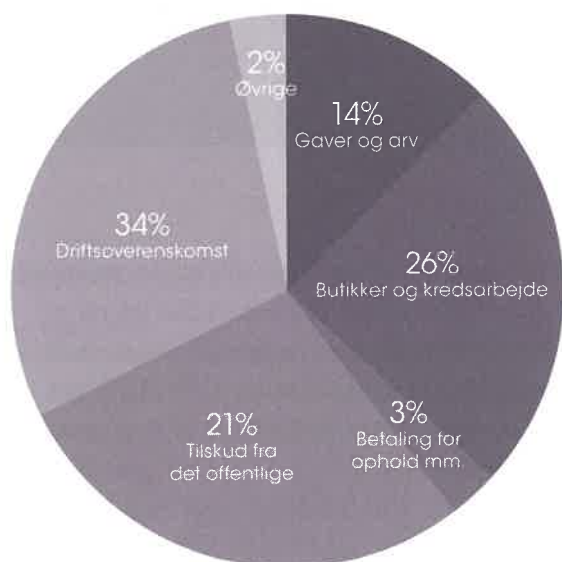
Af Ingrid Nielsen  
Korshærsieder, Paradiset, Lyngby

Jeg oplevede ved mit første møde - et dialogmøde med brugere, Lyngby Kommune og Kirkens Korshær - med min nye brugergruppe i Lyngby, at det her ville blive et hårdt arbejde. Jeg kunne se, at der var masser af opgaver at gå i gang med. Men hvis jeg ville det, kunne det lykkes. Jeg så dejlige mennesker omkring mig og kunne mærke, at selvom der var modstand, så var de også nysgerrige og ville gerne samarbejde omkring at få deres 'Paradiset' til at fungere på en bedre måde.

# Økonomi

Kirkens Korshær har et årligt regnskab på omkring 252 mio. kroner. 90 procent af midlerne går direkte til det sociale arbejde i byerne med at hjælpe ensomme, hjemløse, psykisk syge, fattige, misbrugere og andre udsatte i Danmark. Fordi vi oplever, at bevillingerne bliver mindre, og nøden er blevet større, har landsarbejdet i 2016 haft fokus på at fremtidssikre det sociale arbejdes finansieringskilder, samt øge arbejdet med fortalervirksomhed. Derfor er 7 procent gået til investering og udvikling af landsarbejdet.

Det sociale hjælpearbejde er i væsentlig grad afhængig af private bidrag og puljer, da disse finansierer ca. 63% af udgifterne. Resten hentes ind som tilskud fra staten og kommunerne.

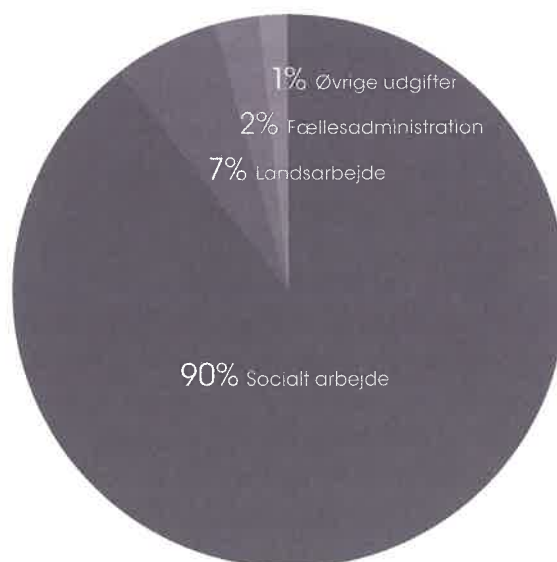


## Hvor kommer indtægterne fra?

Gaver og arv	34.846.251
Butikker og kredsarbejde	66.661.036
Betaling for ophold mm.	6.412.914
Tilskud fra det offentlige	52.392.514
Driftsoverenskomst	86.150.650
Øvrige	5.453.398

## Hvad bliver indtægterne brugt til?

Socialt arbejde	227.338.514
Landsarbejde	16.093.603
Fælles administration	6.193.547
Øvrige udgifter	2.291.099



## Indtægter

Gaver	19.967.933
Testamentariske gaver	14.878.318
Kredsarbejdet	8.063.046
Genbrugsbutikker, loppemarkeder	58.597.990
Betaling for ophold m.m.	6.412.914
Tilskud fra det offentlige	52.392.514
Offentlige tilskud til inst. driftsoverensk.	86.150.650
Renter	322.946
Andre indtægter	5.130.452

Indtægter i alt

**251.916.763**

## Udgifter

København	58.166.993
Aalborg	24.567.107
Brønderslev	1.926.753
Esbjerg	2.491.884
Fredericia	1.226.371
Havnbjerg	453.848
Helsingør	2.738.542
Herning	3.521.656
Holbæk	2.947.263
Holstebro	2.893.377
Horsens	1.826.549
Odense	16.871.957
Randers	15.729.231
Ringsted	1.812.730
Roskilde	4.908.822
Silkeborg	6.070.173
Slagelse	7.131.106
Svendborg	2.068.676
Sønderborg	9.299.298
Vejle	6.722.203
Viborg	2.063.436
Aarhus	40.955.386
Sct.Nicolai Tjenesten	2.976.797
Arresthustj.	1.854.443
Slusen	1.113.991
Landsarbejdet	16.093.603
Hovedkontor fælles adm	6.193.547
Tilskud til byarbejde	909.988
Andre udgifter	2.291.099

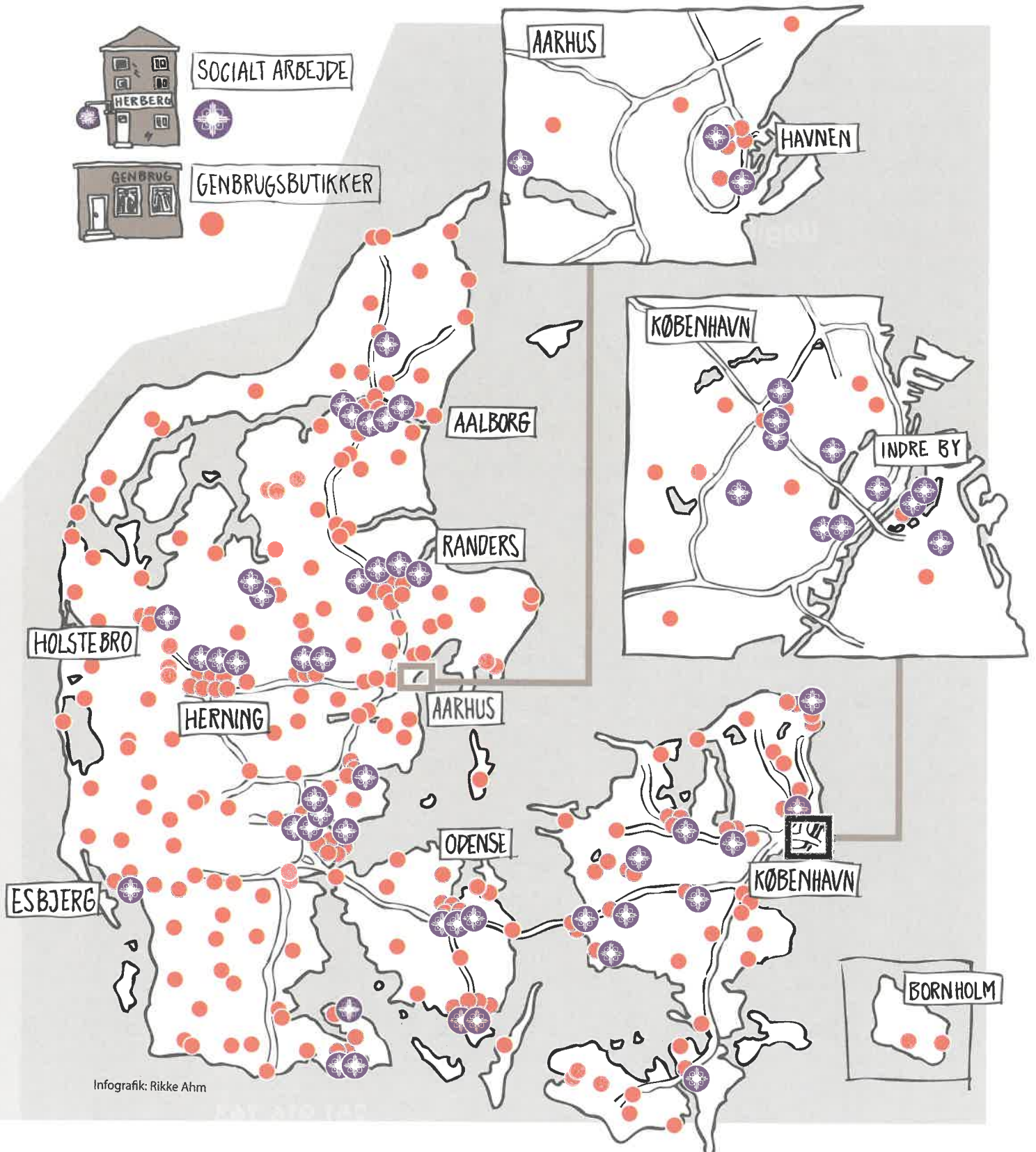
Balance

4.089.934

**251.916.763**



# Mød os over hele landet





## LANDSTYRELSEN

**Birgit Bouet Friis,**  
formand

**Niels Otto Maibom,**  
næstformand

**Helle Christiansen,**  
chef for Kirkens Korshær

**Torsten Andersson**

**Hans Ejnar Esbensen**

**Bent Friis**

**Poul Qvist Jørgensen**

**Jan Lund Pedersen**

**Annette Peschardt**

**Keld B. Rasmussen**

**Helle Samson**

**Anne Slinger**

**Ian Ørtenblad**

## STORKREDSNES REGIONSUDVALG

### NORD

Lis Sahl (formand)  
Anders Bøg,  
Poul Erik Christensen  
Ellen Cortes  
Hans Ejnar Esbensen  
Bente Grønfeldt  
Jane Eggers Hørvig  
Erik Pedersen  
Peter Høyer Hansen  
Anders M. Pedersen  
Dorte Tranberg-Krab

### SYD

Holger Hvelplund (formand)  
Elly Bernberg  
Lis Hansen  
Hedda Hermansen  
Viggo Kaspersen  
Karna Skov  
Grete Storm  
Ian Ørtenblad  
Dorthe Egede Hansen  
Lone Kofod Jensen  
René Køhler

### ØST

Ruth Davidsen (formand),  
Agnete Berg  
Birgit Friis  
Lene Høibrønd  
Helle Jørgensen  
Grethe Larsen  
Rie Graff Nielsen  
Jette Thomas  
Henrik Andreassen  
Vibeke Lind  
Sune Wessel

## HOVEDKONTORET

Nikolaj Plads 15,  
1067 København K  
Telefon 33 12 16 00  
kk@kirkenkorshaer.dk  
www.kirkenkorshaer.dk

Chef for Kirkens Korshær  
**Helle Christiansen**

Udviklingschef, chef for  
Kommunikation og Indsamling  
**Jesper Rønn-Simonsen**

Økonomichef, chef for  
Administrationen  
**Henriette Kaas Ravn**

Chefkonsulent  
**Michael Wulff**

Chefsekretær  
**Maria McGrail**

## ADMINISTRATION

Ejendoms- og personalechef  
**Lene Andreassen**

Lønningsbogholder  
**Bente Bakkendorff**

Business Controller  
**Esbén Elbrønd-Bek**

Lønningsbogholder  
**Birthe Jørgensen**

Husmor  
**Ranetta Jørgensen**

IT-ansvarlig  
**René von Lassen**

Receptionist  
**Britt Petersen**

IT-projektleder  
**Nimbus Schmidt Poulsen**

Økonomi- og regnskabsmedarbejder  
**Jakob Schølmærk**

## KOMMUNIKATION OG INDSAMLING

Pressechef  
**Jeanette Ellen Bauer**

Kommunikationsmedarbejder  
**Martha Madsen**

Kampagneleder  
**Rasmus Adserballe**

Projektleder  
**Christina Lyng Frandsen**

Kampagneleder  
**Tenna Kristiansen**

Database/Softwareudvikler  
**Svend Langebæk**

Informationssekretær og  
Landssekretær Øst  
**Vibeke Lind**

Erhvervschef  
**Hans E. Mayland**

Erhvervsfundraiser  
**Maja Einfeldt Molberg**

Arbejdsmiljøleder/Socialfaglig  
Konsulent  
**Solveig Steen Schultz**

Relationsmedarbejder,  
Genbrugskonsulent København  
og omegn  
**Sune Wessel**

## GENBRUGS- KONSULENTER

**NORDJYLLAND**  
Anders M. Pedersen

**MIDT- OG ØSTJYLLAND**  
Peter Høyer Hansen

**MIDT- OG VESTJYLLAND**  
Dorthe Egede Hansen

**SØNDERJYLLAND OG FYN**  
René Køhler

**SJÆLLAND OG ØSTLIGE ØER**  
Henrik Andreassen

**KØBENHAVN OG OMEGN**  
Sune Wessel

## LANDSSEKRETÆRER

**SYD**  
Lone Kofod Jensen

**NORD**  
Dorte Tranberg-Krab

**ØST**  
Vibeke Lind

## ARRESTHUS- MEDARBEJDERE

**ØST FOR STOREBÆLT**  
Stig Kofoed

**FYN OG JYLLAND**  
Ove Lauritsen

**JYLLAND NORD OG MIDT**  
Jens Anders Brogaard

## KORSHÆRSPRÆSTER

**FREDERICIA**  
Merete Ørskov

**HELSINGØR**  
Jørgen Ingberg Henriksen

**HERNING**  
Camilla Synnøve Lauridsen

**HOLBÆK**  
Anne Kathrine Clausen

**HOLSTEBRO**  
Søren Nielsen

**HORSENS**  
Jakob Hjørnholm

**KØBENHAVN**  
Anita Rohwer  
Helle Christiansen

**NYKØBING FALSTER**  
Kathrine Brorsen

**ODENSE**  
Peder Thyssen

**RANDERS**  
Vakant

**ROSKILDE**  
Gunder Gundersen

**SILKEBORG**  
Susanne Kolby Rahbek

**SLAGELSE OG KORSØR**  
Christina Ørskov Christensen

**SØNDERBORG**  
Annette Birk-Sørensen  
Signe Toff (vikar)

**VIBORG**  
Kirsten Greve

**AALBORG**  
Lena Bentsen

**AARHUS**  
Morten Aagaard

## BYARBEJDET

**DIANALUND**  
Botilbuddet Slusen,  
Korshærsleder Ebbe Fosgerau

**ESBJERG**  
Varmestuen,  
Korshærsleder Camilla Aae

**FREDERICIA**  
Varmestuen,  
Korshærsleder Bjarne Dahmann.

**HELSINGØR**  
Herberget og varmemestuen Stubben,  
Korshærsleder Anette Lauritsen.

**HERNING**  
Korshærsleder Birthe Mygind Thorup  
Værestedet KK-Huset, Afdelingsleder  
Kirsten Nørremark Jensen  
Værestedet Lyngblomsten,  
Afdelingsleder Karin Kristensen  
Børnehjørnet

**HOLBÆK**  
Korshærsleder Rasmus Hansen  
Varmestuen Klostercaféen  
Bofællesskab

**HOLSTEBRO**  
Varmestuen,  
Korshærsleder Linda Hatfeldt

**HORSENS**  
Varmestuen,  
Korshærsleder Kirstine Madsen

**KØBENHAVN**  
Kirkens Korshær Sekretariat  
København, Assistent Jakob Lyduch  
Byarbejdet Christianshavn,  
Korshærsleder Ingrid Flye  
Varmestuen Fedtekælderen,  
Korshærsleder Sharon Parker  
Mariatjenesten,  
Korshærsleder Ole Andersen  
Kvindenødherberget,  
Assistent Anna Stubbe Hørlyck  
Natcaféen,  
Kst. afdelingsleder Heine Iversen  
Blågårdsbunkeren,  
Leder Ahmed Rashed  
Kirkens Korshær Værestedet  
Fundamentet,  
Afdelingsleder Lene Glaser  
Kirkens Korshær Drejervej,  
Kst. korshærsleder Hanne Okwera  
Kirkens Korshær Kompasset,  
Leder Susannah L. Sønderlund  
Paradiset,  
Korshærsleder Ingrid Maria Nielsen  
Lyngbykirkernes Suppekøkken,  
Assistent Kurt Gullits Rasmussen  
Rådgivningen Mariendal,  
Rådgiver Jeanette Kaalø Johansen  
Sct. Nicolai Tjenesten,  
Korshærsleder Stine Lene Hansen  
Det Sociale Vaskeri,  
Leder Marina Willems

**LOLLAND OG FALSTER**  
Projektleder Maria Mistarz Benzon

**NORDBORG**  
Kafé 93

**ODENSE**  
Byarbejde og varmemestue,  
Korshærsleder Kaj Skjøstrup  
Dag- og natvarmemestue,  
Korshærsleder Heinz Wolf

**RANDERS**  
Randersarbejdet,  
Korshærsleder Karen Kviesgaard  
Rytterknægten, Afdelingsleder  
Per Meldgaard Andersen

**RINGSTED**  
Byarbejde og butik,  
Afdelingsleder Mikkel Benzner

**ROSKILDE**  
Varmestuen Kafe Klaus,  
Korshærsleder Gitte Dueholm

**SILKEBORG**  
Kirkens Korshær i Silkeborg,  
Korshærsleder Birger Storgaard Rask  
Varmestuen,  
Afdelingsleder Ellen Birgitte Jensen  
Bazaren Afdelingsleder Kaj Bertelsen

**SLAGELSE / KORSØR / SKÆLSKØR**  
Byarbejdet,  
Korshærsleder Flemming Jantzen  
Varmestuen, Afdelingsleder  
Hanne Merete Pedersen  
Varmestuen, Afdelingsleder Anne Glem  
Kirkens Korshærs Varmestue,  
Afdelingsleder Betina Iversen

**SVENDBORG**  
Varmestuen Hjørnestuen,  
Korshærsleder John Eckhardt  
Projekt Nyborgvej, Afdelingsleder  
Peder Staunfeldt-Larsen

**SØNDERBORG**  
Byarbejdet,  
Korshærsleder Britt Gaarn-Larsen

**VEJLE**  
Byarbejdet,  
Korshærsleder Jens Lundsgaard  
Genbrugscentret og Centercafeen  
Varmestuen KK,  
Afdelingsleder Tove Hertz Mikkelsen  
Gadeplansteamet Kvisten og  
Hyttebyen,  
Afdelingsleder Bettina Bøgelund  
Værestedet,  
Afdelingsleder Charlotte Lilienhoff

**VIBORG**  
Varmestuen, Korshærsleder Mads Bæk

**AALBORG / BRØNDERSLEV**

Kirkens Korshær i Aalborg,  
Korshærleder Jonas Jacobsen  
Varmestuen Aalborg,  
Afdelingsleder Lea Juhl Ringstrømm  
Dagvarmestuen i Nørresundby,  
Afdelingsleder Lea Juhl Ringstrømm  
Natvarmestuen,  
Afdelingsleder Bo Lykke Vester  
Værestedet Fristedet Gården,  
Afdelingsleder Annemette Andersen  
Skurbyen,  
Afdelingsleder Carsten Andersen  
Familiearbejdet, Afdelingsleder  
Lene Højland Laursen

**AARHUS**

Kirkens Korshær i Aarhus,  
Korshærleder Niels Bjørnø  
Souschef Ole Thvilum  
Leder af varmestuerne Anders Stagis

**HERBERGER**

**KØBENHAVN**

Kirkens Korshærs Herberg,  
Forstander Britta Lindqvist

**ODENSE**

Kirkens Korshærs herberg i Odense,  
Forstander Jan Lund Pedersen

**RANDERS**

Kirkens Korshærs institutionstillbud,  
Hjørnестenen, Herberg og  
Ungeherberget, Slotsgården,  
Være- og Aktivitetssted,  
Forstander Per Thuesen

**SØNDERBORG**

Herberget Alberta,  
Forstander Britt Gaarn-Larsen

**AALBORG**

Herberget, Forstander Gerhard Larsen

**AARHUS**

Kirkens Korshær Herberg Tre Ege,  
Forstander Jette Sølvhøj

**KORSHÆRSRÅD**

**DIANALUND**

Annette Raaschou van der Star,  
Bo Breuning Depner, Orla Janum,  
Judith Kobbeltvedt Madsen,  
Ebbe Fosgerau, Mogens Aaby.

**FREDERICIA**

Mariane Marie K. Sloth (formand),  
Ernst Andersen, Claus Skov  
Christensen, Lissi Graversen, Kirsten  
Munk Povlsen, Jens Peter Skovmose,  
Lone Kronborg Tang, Bjarne  
Dahlmann, Connie Møberg Lyng.

**HAVNBJERG**

Robert Landevæm Ryholt (formand),  
Pia Christensen, Hanne Elisabeth  
Nicolaisen, Kurt Nissen, Dorthe  
Thaysen, Marga Petersen.

**HELSEINGØR**

Inger Hansen (formand), Ingolf Erbs,  
Jørgen Ingberg Henriksen, Bent  
Møller, Vibeke Prieme, Peter Borring  
Sørensen, Anette Lauritsen, Tine  
Johansen, Anna Mathiasson.

**HERNING**

Hanne Østergaard (formand),  
Poul Erik Bollerup, Inge Helms,  
Zita Madsen, Svend Erik Søgaard,  
Karin Kristensen, Kirsten Nørremark  
Jensen, Lone Merriid Rasmussen,  
Birthe Mygind Thorup,  
Camilla Synnøve Lauridsen.

**HOLBÆK**

Sigrid Diness (formand), Michael  
Abel, Anne Marie Brenholdt,  
Bjarne Hansen, Kurt Kristensen,  
Lis Nielsen, Kim Sørensen,  
Anne Kathrine Clausen,  
Pernille Korzen, Rasmus Hansen.

**HOLSTEBRO**

Anne Lise Holst Jensen (formand),  
Pernille Bloch, Carl Erik Høgholm,  
Carl Nielsen, Kis Gammelgaard,  
Linda Hattfeldt, Søren Nielsen,  
Solveig Steen Schultz.

**HORSENS**

Bent Kyndesgaard (formand),  
Kaj Andersen, Jette Christensen,  
Peter E. Jensen, Johan Ladegaard,  
Vagn Schou, Peter Stentoft,  
Hardy Daugaard Sørensen,  
Jakob Hjørnholm, Helle Bohn  
Jochumsen, Kirstine Madsen.

**KØBENHAVN**

Bjørn Bendorff (formand), Michael  
Broe Andersen, Lene Johansen,  
Anders Lyng Madsen, Peter Skov-  
Jakobsen, Ingrid Flye, Bente Klarskov.

**ODENSE**

Janne Svård (formand), Karin Boll,  
Kent Bauer Hansen, Lars Rand Jensen,  
Jan Buttrup Larsen, Frank Lindegaard  
Nielsen, Jan Stig Salling, Camilla Frank,  
Jan Lund Pedersen, Kaj Skjølstруп,  
Peder Thyssen, Heinz Wolf.

**RANDERS**

Anne-Dorthe Bugge (formand),  
Dorthe Adamsen, Carl E. Kristensen,  
Irene Mortensen Elmquist,  
Jørgen Jørgensen, Alice Mølbæk,  
Jørgen Møller, Per Schultz-Knudsen,  
Karen Kviesgaard, Per Thuesen.  
Bestyrelse Hjørnестenen,  
Per Schultz-Knudsen (formand),  
Sara Ejby, Torben Madsen, Alice  
Mølbæk, Flemming Holst Østergaard.

**RINGSTED**

Henrik Fuglsang-Damgaard  
(formand), John Bech, Jan Dudzik,  
Oluf Petersen.

**ROSKILDE**

Jens Arendt (formand), Gunder  
Gundersen, Tove Kildegård Jensen,  
Anne-Sophie Olander, Frank  
Ramskov, Heinrich Nyby Ringsgart,  
Rune Vibeberg, Gitte Dueholm.

**SILKEBORG**

Jens Folmer Frederiksen (formand),  
Ulla Davidsen, Leif Dræby, Inge Lise  
Hesel, Margit Lund, Mogens Olsen,  
Ilse Toff, Hanne Østergaard, Helle  
Jørgensen, Jane Krog, Susanne Kolby  
Rahbek, Birger Storgaard Rask.

**SLAGELSE**

Hanne Hansen (formand), Helle  
Christensen, Egon Henriksen,  
Birthe Larsen, Dorthe Livbjerg, Kjeld  
Marthinsen, Karin Schmidt Nielsen,  
Paul Erling Visby, Christina H. Ørskov  
Christensen, Flemming Jantzen.

**SVENDBORG**

Torsten Andersson (formand),  
Asger Bent Bjerre, Laila Hulgaard,  
Finn Hestbech Jensen, Lilly Jeppesen,  
Edith Jørgensen, Troels Lindtner,  
Inge Moritzen, Anne-Grete Thestrup,  
Dorte Schiller, John Eckhardt.

**SØNDERBORG**

Bruno Rey (formand), Birgit Hummel,  
Anita Bouet Dalager, Ruth Brandstrup,  
Gitte Holmen-Møller, Henry  
Christensen, Annette Birk-Sørensen,  
Britt Gaarn-Larsen, Bjarne Platz.

**VEJLE**

Søren Due (formand), Allan Hansen,  
Birthe Aagaard Jensen, Tommy  
Mølgaard Madsen, Erik Nielsen,  
Hanna-Lise Hestbech Rasmussen,  
Jenny Sørensen, Jens Bertelsen  
Lundsgaard, Bettina Bøgelund  
Skjølstруп.

**VIBORG**

Erik Juul Jørgensen (formand), Hans  
Kristian Jørgensen, Henning Lund,  
Torben Schroll, Henrik Stubkjær,  
Mads Bæk, Kirsten Greve.

**AALBORG / BRØNDERSLEV**

Peter Overgaard (formand), Inger  
Beyer, Kurt Freiheit, Astrid Hummel-  
mose, Rikke Bergman Johansen, Niels  
Christian Kobbeltgaard, Ellen Rughave,  
Inge-Lise Thomsen, Lena Bentsen,  
Jonas Jakobsen, Gerhard Larsen,  
Henrik Pedersen, Lene H. Laursen.

**AARHUS**

Niels Otto Maibom (formand),  
Jesper Bønning, Gerda Schjørring,  
Kristian Bork Sørensen, Tove Tolstrup,  
Knud Aarup, Jette Sølvhøj,  
Morten Aagaard, Niels Bjørnø,  
Christian Stausholm Kousgaard.

## BESTYRELSER

### KØBENHAVN

Bestyrelse Herberget Hillerødgade,  
Poul Qvist Jørgensen (formand)  
Anni Christensen  
Jens Eriksen  
Lise Steffensen  
Inger Marie Warncke  
Kristina Johansen

### ODENSE

Bestyrelse Kirkens Korshærs  
Herberg i Odense  
Anders Larsen (formand)  
Frank Lindegaard Nielsen  
Jens Thodberg Bertelsen  
Jan Stig Salling  
Malene Laursen

### SØNDERBORG

Bestyrelse Herberget Alberta  
Niels Otto Maibom (formand),  
Henry Christensen,  
Lisbeth Nissen, Svend Erik Petersen,  
Britt Gaarn-Larsen,  
Benny Lund.

### AALBORG

Bestyrelse Herberget i Aalborg  
Rikke Bergman Johansen (formand)  
Agnete Brink  
Hans Peter Hansen  
Torben Dybdahl Jensen  
Ove Sørensen  
Inger Borup Christensen

### AARHUS

Bestyrelse Tre Ege  
Kristian Bork Sørensen (formand)  
Bettina Schjødtz Bech  
René Skau Björnsson  
Jesper Bønning  
Lars Horskær Madsen  
Eigil Rahbek  
Christina Strauss

## GENBRUGSBUTIKKER

### AABENRAA

Kirkens Korshær Genbrug,  
Storetorv 5  
Kirkens Korshær Genbrug,  
Steghoff 3

### AABYBRO

Kirkens Korshær Genbrug,  
Vestergade 7

### AABYBRO

Kirkens Korshær Genbrug,  
Haldagervej 39, Biersted  
Kirkens Korshær Genbrug,  
Østergade 30A

### AAKIRKEBY

Kirkens Korshær Genbrug,  
Storegade 13

### AALBORG

Kirkens Korshær Genbrug,  
Reberbansgade 29  
Kirkens Korshær Genbrug,  
Søndergade 14

### AARS

Kirkens Korshær Genbrug,  
Jernbanegade 1B, Hornum

### AGERBÆK

Kirkens Korshær Genbrug,  
Storegade 26

### AGERSKOV

Kirkens Korshær Genbrug,  
Hovedgaden 8

### ANS BY

Kirkens Korshær Genbrug,  
Vester Langgade 2D

### ANSAGER

Kirkens Korshær Genbrug,  
Vestergade 5

### AUGUSTENBORG

Kirkens Korshær Genbrug,  
Storegade 25

### AULUM

Kirkens Korshærs Genbrugsbutik,  
Kirkegade 6

### AUNING

Genbrugsen,  
Vestergade 3

### BALLERUP

Kirkens Korshær Genbrug,  
Tempovej 13

### BEDSTED THY

Kirkens Korshær Genbrug,  
Vestervigvej 58B

### BILLUND

Kirkens Korshær Genbrug,  
Søndermarksvej 206

### BJERRINGBRO

Kirkens Korshær Genbrug,  
Storegade 25

### BOGENSE

Kirkens Korshær Genbrug,  
Hotelpassagen 14

### BRABRAND

Kirkens Korshær Genbrug,  
Edwin Rahrs Vej 77

### BRAMMING

Kirkens Korshær Genbrug,  
Nørregade 30

### BREDSTEN

Kirkens Korshær Genbrug,  
Ballevej 4-6

### BRYRUP

Kirkens Korshær Genbrug,  
Hovedgaden 40

### BRØNDERSLEV

Kirkens Korshær Kik Ind/Sofahjørnet  
Østergade 111

### BRØNSHØJ

Kirkens Korshær Genbrug,  
Frederikssundsvej 187 A

### BRØRUP

Kirkens Korshær Genbrug,  
Fabriksvej 1

### BYLDERUP-BOV

Kirkens Korshær Genbrug,  
Engvej 4

### BØRKOP

Kirkens Korshær Genbrug,  
Ny Boder 31

### BØVLINGBJERG

Kirkens Korshær Genbrug,  
Fårevej 49A, Fåre

### DIANALUND

Kirkens Korshær Genbrug,  
Industri Vest 21

### DRONNINGLUND

Kirkens Korshær Genbrug,  
Nørregade 7

### DRONNINGMØLLE

Kirkens Korshær Genbrug,  
Dronningmølle Strandvej 550A

### EBELTOFT

Kirkens Korshær Genbrug,  
Jernbanegade 17  
Kirkens Korshær Genbrug,  
A.Knudsens Vej 6A

### ESBJERG

Kirkens Korshær Genbrug,  
Østre Gjesingvej 3  
Kirkens Korshær Genbrug,  
Sædding Ringvej 2

### FAABORG

Kirkens Korshær Genbrug,  
Lagonis Minde 15 B

### FAKSE LADEPLADS

Kirkens Korshær Genbrug,  
Hovedgade 7

### FARSØ

Kirkens Korshær Genbrug,  
Sundvej 12, Hvalpsund  
Kirkens Korshær Genbrug,  
Møbelbutikken Illerisørevej 10,  
Hvalpsund

### FJERRITSLAV

Kirkens Korshær Genbrugsbutikken,  
Søgade 11

### FREDENSBORG

Kirkens Korshær Genbrug,  
Jernbanegade 16



**FREDERICIA**

Kirkens Korshær Genbrug,  
Nymarksvej 34  
Akseltorvs Genbrug, Dalegade 61

**FREDERICIA**

Erritsø Genbrug, Brovadvej 7  
Taulov Genbrug, H.C. Ørsteds Vej 1

**FREDERIKSBERG**

Kirkens Korshær Genbrug,  
Falkoner Allé 32

**FREDERIKSHAVN**

Kirkens Korshær Genbrug,  
Grønlandsvej 22B

**GALTEN**

Kirkens Korshær Genbrug,  
Østergårdsvej 4

**GANDRUP**

Kirkens Korshær Genbrug,  
Borgergade 27

**GIVE**

Kirkens Korshær Genbrug,  
Borgergade 18, Thyregod

**GLAMSBJERG**

Kirkens Korshær Genbrug,  
Østergårds Plads 11

**GRAM**

Kirkens Korshær Genbrug, Kirke Allé 9

**GRENAÅ**

Kirkens Korshær Genbrug,  
Strandgade 19  
Kirkens Korshær Genbrug,  
Østergade 25

**GRINDSTED**

Kirkens Korshær Genbrug,  
Vestergade 136  
Kirkens Korshær Genbrug,  
Amtsvejen 10, Filskov

**GRÅSTEN**

Kirkens Korshær Genbrug,  
Borggade 5

**GØRDING**

Kirkens Korshær Genbrug,  
Nørregade 46

**HADERSLEV**

Kirkens Korshær Genbrug,  
Jomfrustien 25A

**HADSTEN**

Tingstedet, Stationsstræde 4

**HALS**

Kirkens Korshær Genbrugsbutik,  
Torvet 13A

**HAMMEL**

Kirkens Korshær Genbrug,  
Østergade 27

**HARBOØRE**

Kirkens Korshær Genbrug,  
Kirkegade 1

**HARLEV**

Kirkens Korshær Genbrug,  
Gl. Stillingvej 456

**HARNDRUP**

Kirkens Korshær Genbrug,  
Jægersmindevej 12A,

**HASLEV**

Kirkens Korshær Genbrug,  
Stationspladsen 2

**HEDEHUSENE**

Kirkens Korshær Genbrug,  
Hovedgaden 429-433

**HELINGE**

Kirkens Korshær Genbrug,  
Østergade 30

**HELINGØR**

Nicolaigårdens Genbrug,  
Rosenkildevej 33

**HELINGØR**

Kirkens Korshær Genbrug,  
Klostergade 7A

**HERFØLGE**

Kirkens Korshær Genbrug,  
Billesborgvej 10A

**HERNING**

KK Genbrug Hammerum,  
Jernbanegade 6  
Lind Genbrugsbutik, Svinget 1  
Kirkens Korshærs Genbrug,  
Bredgade 54  
Kirkens Korshærs Genbrug,  
Tjelevej 28D, Tjerring  
Kirkens Korshærs Genbrug,  
Momhøjvej 4, Studsgård  
Børnehjørnet, Betaniagade 18  
Kirkens Korshær Genbrug, Gyvelvej 2

**HILLERØD**

Kirkens Korshær Genbrug,  
Slotsgade 38

**HINNERUP**

Kirkens Korshær Genbrug, Læsøvej 8

**HIRTSHALS**

Kirkens Korshær Genbrug,  
Jørgen Fibigersgade 14  
Kirkens Korshær Genbrug,  
Nørregade 29

**HOBRO**

Kirkens Korshær Genbrug,  
Viborgvej 1, Klejtrup  
Kirkens Korshær Genbrug,  
Jyllandsvej 9  
Kirkens Korshær Genbrug,  
Adelgade 56 B

**HOLBÆK**

K K Havnens Genbrug,  
Havnevej 46-48

**HOLEBY**

Kirkens Korshær Genbrug,  
Vestervej 3, st.

**HOLSTEBRO**

Kirkens Korshær Genbrug,  
Enghaven 8  
Kirkens Korshær Genbrug,  
Gartnerivej 48  
Kirkens Korshær Genbrug,  
Viborgvej 257, Skave

**HOLSTED**

Kirkens Korshær Genbrug,  
Storegade 59

**HORNBÆK**

Nicks Genbrug, Sauntevej 22 B

**HORNSLET**

Kirkens Korshær Genbrug,  
Løgtelvej 27

**HORNSYLD**

Kirkens Korshær Genbrug,  
Apotekerbakken 17

**HORSENS**

Kirkens Korshær Genbrug,  
Løvenørnsngade 7 - 9  
Kirkens Korshær Genbrug,  
Spedalsø 66  
Kirkens Korshær Antikvariatet,  
Sønderbrogade 4

**HUNDESTED**

Kirkens Korshær Genbrug,  
Nørregade 33

**HVIDE SANDE**

Kirkens Korshær Genbrug, Numitvej 3

**HVIDOVRE**

Kirkens Korshær Genbrug,  
Rebæk Søpark Center

**HØNG**

Kirkens Korshær Genbrug,  
Hovedgaden 57

**HØRSHOLM**

Kirkens Korshær Genbrug, Duevej 1

**IKAST**

Kirkens Korshær Genbrug, Strøget 44

**KALUNDBORG**

Kirkens Korshær Genbrug,  
Stejlhøj 38A-38B

**KARISE**

Kirkens Korshær Genbrug,  
Bredgade 52 B

**KARUP**

Kirkens Korshær Frederiks  
Genbrugscenter, Nyrupvej 3,

**KERTEMINDE**

Kirkens Korshær Genbrug,  
Langegade 17, st.

**KOLDING**

Kirkens Korshær Genbrug,  
Låsbygade 15  
Kirkens Korshær Genbrug,  
Terlingsalle 2, Vonsild

**KONGERSLEV**

Kirkens Korshær Genbrug,  
Kongensgade 37

**KORSØR**

Kirkens Korshærs Møbelgenbrug,  
Brogade 5

**KØBENHAVN**

Kirkens Korshær Genbrug,  
Torvegade 53, st. th.  
Kirkens Korshær Drejervej, Drejervej 6  
Kirkens Korshær Genbrug,  
Frederikssundsvej 20 B  
Kirkens Korshær Genbrug,  
Englandsvej 8 A  
Kirkens Korshær Genbrug,  
Strandboulevarden 63, kld.  
Kirkens Korshær Genbrug,  
Vennemindevej 47

**KØGE**

Kirkens Korshær Genbrug,  
Kystvejen 3A, Strøby Egede  
Kirkens Korshær Genbrug,  
Valdemarshaab 10A-10C

**LANGÅ**

Kirkens Korshær Genbrugsbutik,  
Bredgade 34

**LEMVIG**

Kirkens Korshær Genbrug,  
Rugmarken 5

**LYSTRUP**

Kirkens Korshær Genbrug,  
Sønderskovvej 4  
Kirkens Korshær Genbrug,  
Møgelgårdsvej 39B

**LØGUMKLOSTER**

Kirkens Korshær Genbrug, Storegade 1

**LØSNING**

Kirkens Korshær Genbrug,  
Vestergade 5

**MALLING**

Kirkens Korshær Genbrug,  
Bredgade 59  
Kirkens Korshær Genbrug,  
Holmskovtoften 1

**MARIBO**

Kirkens Korshær Genbrug,  
Østergade 16A

**MIDDELFART**

Kirkens Korshær Genbrug,  
Strandvejen 14

**MUNKEBO**

Munkeboden, Nørregade 18

**MØRKE**

Kirkens Korshær Genbrug, Randersvej 2

**NAKSKOV**

Kirkens Korshær Genbrug,  
Søndergade 13

**NEXØ**

Kirkens Korshær Genbrug, Brogade 5

**NIBE**

Kirkens Korshær Genbrug,  
Stenvej 4

**NIMTOFTE**

Kirkens Korshær Genbrug, Torvet 1

**NORDBORG**

Kirkens Korshær - Genbrugsen,  
Havnbjerg Center 5  
Kirkens Korshær Genbrug,  
Storegade 21

**NYBORG**

Kirkens Korshær Genbrug,  
Frisengårdsvej 17

**NYKØBING F**

Kirkens Korshær Genbrug,  
Chr. Winthersvej 12

**NYKØBING SJ.**

Kirkens Korshær Genbrug,  
Brændergården 12

**NYSTED**

Kirkens Korshær Genbrug,  
Wichmandsvej 19B

**NÆSTVED**

Kirkens Korshær Genbrug,  
Ringstedgade 26

**NØRAGER**

Kirkens Korshær Genbrug,  
Bredgade 17

**NØRRE ALSLEV**

Kirkens Korshær Genbrug,  
Langgade 10

**NØRRE NEBEL**

Kirkens Korshær Genbrug,  
Lundfangvej 8, Lunde

**NØRRE SNEDE**

Kirkens Korshær Genbrug,  
Horsensvej 1

**NØRRESUNDBY**

Kirkens Korshær Genbrug,  
Lindholm Nærbane 1

**ODDER**

Kirkens Korshær Genbrug,  
Rosensgade 33, st. th.

**ODENSE**

Albani Genbrug, Albanigade 19  
Kirkens Korshær Genbrug,  
Kochsgade 120  
Kirkens Korshær Genbrug,  
Dalumvej 28  
Kirkens Korshær Højstrup Genbrug,  
Højstrupvej 20

**OKSBØL**

Kirkens Korshær Genbrug, Thuesvej 4

**OTTERUP**

Kirkens Korshær Genbrug, Ørkebyvej 4

**PADBORG**

Kirkens Korshær Genbrug, Torvegade 3

**RANDERS**

Tøj og Ting, Kirkegade 15  
Kirkens Korshær Genbrug,  
Vestertorv 16  
Rytterknægten, Marienborgvej 28  
Kirkens Korshær Genbrug,  
Lysningen 2, Assentoff  
Kirkens Korshær Genbrug,  
Hjalttesvej 14, hal 1

**RIBE**

Kirkens Korshær Genbrug, Mosevej 16

**RINGE**

Kirkens Korshær Genbrug,  
Jernbanegade 18

**RINGKØBING**

Kirkens Korshær Genbrug, Algade 13C

**RINGSTED**

Kirkens Korshær Genbrug,  
Sct. Knudsgade 3

**RISSKOV**

Kirkens Korshær Genbrug,  
Vester Strandalle 47

**ROSKILDE**

Kirkens Korshær Genbrugsbutik,  
St. Højbrøndsstræde 4  
Kirkens Korshær Genbrugsbutik  
Dit & Mit, Darupvang 5-7

**RUDKØBING**

Kirkens Korshær Genbrug, Nørrebro 40

**RUDS VEDBY**

Kirkens Korshær Genbrug, Rudsgade 2

**RY**

Ry Genbrug, Skanderborgvej 26

**RØDDING**

Kirkens Korshær Genbrug, Rytterdam 4

**RØDKÆRSBRO**

Kirkens Korshær Genbrug,  
Søndergade 30

**RØDOVRE**

Kirkens Korshær Genbrug,  
Rødovrevej 352

**SAKSKØBING**

Kirkens Korshær Genbrug, Torvet 1A

**SAMSØ**

Kirkens Korshær Genbrug,  
Viemosevej 2A, Tranebjerg

**SILKEBORG**

Genbrugshjørnet, Hostrupsgade 23  
Kirkens Korshær Bazaren,  
Tindbjergvej 1, Virkelund  
Børnehjørnet, Nørretorv 8B

**SINDAL**

Kirkens Korshær Genbrug,  
Vestergade 11

**SKALS**

Kirkens Korshær Genbrug,  
Gl. Skolevej 9 A

**SKANDERBORG**

Kirkens Korshær Genbrug,  
Industrivej 1E, Stilling  
Kirkens Korshær Højvangs-  
genbrug, Højvangens Torv 8

**SKIVE**

Kirkens Korshær Genbrug,  
Viborgvej 11C

**SKJERN**

Kirkens Korshær Genbrug,  
Bredgade 32  
Kirkens Korshær Genbrug,  
Østergade 85

**SKÆLSKØR**

Kirkens Korshær Genbrug,  
Industrivej 31 A-C

**SKÆRBÆK**

Kirkens Korshær Genbrug,  
Storegade 16

**SKØRPING**

Kirkens Korshær Genbrug,  
Skørping Center 18

**SLAGELSE**

Kirkens Korshær Genbrugs-  
butikken, Løvegade 68  
Kirkens Korshær Genbrug,  
Tjørne Alle 3B

**SNEDSTED**

Kirkens Korshær Genbrug,  
Rævebakken 3, Vildsund

**SOLBJERG**

Kirkens Korshær Genbrug,  
Solbjerg Hovedgade 77A

**SPØTTRUP**

Kirkens Korshær Genbrug,  
Vestergade 1B, Balling

**STORVORDE**

KIRKENS KORSHÆR GENBRUG  
Engvej 49, Sejlflod

**STRUER**

Kirkens Korshær Genbrug,  
Bredgade 67, st.

**STØVRING**

Kirkens Korshær Genbrug,  
Jernbanegade 10  
Kirkens Korshær Genbrug,  
Torvet 3, Øster Hornum

**SVENDBORG**

KK Genbrug, Møllegade 40  
Kirkens Korshær Genbrug,  
Ryttermarken 12B

**SVENSTRUP**

Kirkens Korshær Genbrug,  
Mosevangen 2

**SÆBY**

Kirkens Korshær Genbrug,  
Søndergade 38

**SØLLESTED**

Kirkens Korshær Genbrug,  
Højrebygade 3A

**SØNDER FELDING**

Kirkens Korshær Genbrug,  
Bredgade 20

**SØNDERBORG**

Kirkens Korshær Genbrug,  
Østergade 5  
Kirkens Korshær Genbrug,  
Kramboden Goethesgade 6  
Kirkens Korshær Genbrug,  
Stenager 15 A

**THEM**

Genbrugscenter Them,  
Silkeborgvej 15

**THISTED**

Kirkens Korshær Genbrug,  
Falsbjergvej 20, Østerild

**THYBORØN**

Kirkens Korshær Genbrug,  
Bredgade 29

**TILST**

Kirkens Korshær Genbrug,  
Græsvangen 8

**TIM**

Kirkens Korshær Genbrug,  
Hovedgaden 3

**TINGLEV**

Kirkens Korshær Genbrug,  
Centerpladsen 23

**TISTRUP**

Kirkens Korshær Genbrug,  
Torvet 2

**TJELE**

Kirkens Korshær Genbrug,  
Vestergade 26, Ørum

**TOFTLUND**

Kirkens Korshær Genbrug,  
Søndergade 26

**TØNDER**

Kirkens Korshær Genbrug,  
Richtensgade 6  
Kirkens Korshær Genbrug,  
Ludvig Andresensvej 53

**TØRRING**

Kirkens Korshær Genbrug,  
Torvegade 17

**VAMDRUP**

Kirkens Korshær Genbrug,  
Nørregade 15

**VANLØSE**

Kirkens Korshær Genbrug,  
Jydeholmen 2 A

**VARDE**

Kirkens Korshær Genbrug,  
Nordre Boulevard 86 B

**VEJEN**

Kirkens Korshær Genbrug,  
Frederik d. 7's Gade 16

**VEJLE**

Kirkens Korshærs Tøjbutik,  
Flegmade 10-12  
Genbrugscentret & Centercafeen,  
Flegmade 12

**VEMB**

Kirkens Korshær Genbrug,  
Nørregade 15

**VESTER SKERNINGE**

Kirkens Korshær Genbrugshjørnet,  
Fåborgvej 33

**VESTERVIG**

Kirkens Korshær Genbrug,  
Vestergade 6

**VIBORG**

Kirkens Korshær Genbrug,  
Odhøjvej 3, Houlkær  
Genbrugsen, Farvervej 19C  
Genbrugstorvet,  
Vesterbrogade 9

**VIDEBÆK**

Kirkens Korshær Genbrug,  
Søndergade 13-15

**VILDBJERG**

Kirkens Korshær Genbrug,  
Lysgårdvej 24

**VODSKOV**

Kirkens Korshær Genbrug,  
Vodskovvej 57

**VORDINGBORG**

Kirkens Korshær Genbrug,  
Krondevet 8 A

**VRÅ**

Kirkens Korshær Genbrug,  
Vestergade 10

**ØLGOD**

Kirkens Korshær Genbrug,  
Torvet 8

**AALBÆK**

Kirkens Korshær Genbrug,  
Industrivej 24 - 26

**AARHUS**

Kirkens Korshær Genbrug,  
Frederiks Alle 117  
Kirkens Korshær Genbrug,  
Nørregade 42  
Kirkens Korshær Genbrug,  
Vestergade 37  
Kirkens Korshær Genbrug,  
Mejlgade 19  
Kirkens Korshær Genbrug,  
Musvågevej 2

# ALLE MENNESKER ER NOGET VÆRD

I Kirkens Korshær møder vi hver dag mennesker i nød. Hjemløse, misbrugere, psykisk sårbare og fattige børnefamilier. Vi møder dem i øjenhøjde, fordi alle mennesker har værdi. Vi møder dem med samtale og fællesskab, fordi alle mennesker har brug for at høre til. Og vi møder dem med et måltid mad og et trygt sted at sove, fordi ingen mennesker i Danmark bør lide basale afsavn.

Du kan gøre en forskel for udsatte mennesker i vores samfund.  
**Meld dig som indsamler den 26. november.**

## SÅDAN MELDER DU DIG SOM INDSAMLER



Tilmeld dig  
i din lokale  
genbrugsbutik



Ring på  
33 12 16 00



Gå ind på  
[danmarkmodfattigdom.dk](http://danmarkmodfattigdom.dk)

DANMARK  
MOD  
FATTIGDOM

