



Regional årsberetning 2021

Fyn, Syd- og Sønderjylland

Vi startede året med corona og vi sluttede året med corona, Men modsat året før, havde vi vænnet os til corona og til de ændringer i arbejdsforholdene og i samværet med hinanden og brugerne, det betød.

Samarbejde med kommuner

Nogle gange er det sådan, at modgang åbner nye døre. Det gjorde corona, da vi stod og skulle beslutte, om vi ville sende medarbejdere hjem med løntilskud eller ej. Ikke at gøre det ville betyde en forringet økonomi for hele Kirkens Korshær. Modsat var der ikke nogen af os, der havde lyst til at lukke varimestuerne i de kolde og våde vinterdage.

Men dørene til kommunerne gik op og vi fik kommunalt tilskud svarende til, hvad vi ville have haft fået i løntilskud. Kommunerne var opmærksomme på, hvor stor betydning vores varimestuer har for brugerne.

Jeg tror, det for vores sociale arbejde er det bedste, der er sket i corona-tid.

Det gav stor værdi for arbejdsstederne med den kommunale opbakning og for to at stederne i Syd er der efterfølgende udarbejdet samarbejdsaftaler mellem varimestue og kommune. Tak til Esbjerg og Svendborg Kommuner for at indgå i seriøse drøftelser om udvidet samarbejde og større økonomisk bidrag i de kommende år. Og tak til leder af Svendborg Varmestue Kaj Skjølstrup for at have stået for forhandlingerne med Svendborg Kommune.

Vi var blevet bedre til at håndtere corona og det var omgivelserne også. Vi oplevede et rigtigt godt samarbejde med kommuner og Region Syddanmark i forsommeren, da vores brugere skulle vaccineres. Regionen gav grønt lys for, at vacciner og vaccinepersonale kom til vores varimestuer og kommunerne stod for organiseringen af det. Det betød meget for brugerne, at de kunne møde op i varimestuen i stedet for at tage til et vaccinsted. Sidstnævnte var ikke sket.

Brugergruppen

Lederne i Syd kan alle melde om en ændring i brugergruppen det sidste år. Desværre ikke i en retning, som har gjort brugernes liv nemmere – tværtimod. Lederne fortæller, at brugerne er blevet mere udsatte med massive misbrugsproblemer. Tove Hertz Mikkelsen, som er leder i Vejle og Fredericia, udarbejder hvert år en statistik, som fortæller om brugernes alder, køn, misbrug mm. Lad os kigge lidt på de overordnede tal fra Vejle:

- 53 forskellige mennesker pr. dag i gennemsnit (15.240 brugere i året 2021)
- Højere gennemsnitsalder – 48 år
- Færre unge – 1,6 % under 25 år (24 personer i 2017 og 5 personer i 2021)
- Flere kvinder – 24 % (11% i 2011 og 20% i 2020)
- Større kompleksitet i psykiske udfordringer – høj uberegnelighed
- Få uden misbrug – 9 %

Der har i en del år været arbejdet meget målrettet på at få de helt unge ud af varimestuen i Vejle og over i miljøer, der er mindre belastede. Det er lykkedes.

Antallet af kvinder er vokset, hvilket ikke kun gælder for Vejle men for hele landet.

Der er ganske få uden et misbrug og dem der er, er for langt de flestes vedkommende ramt af svære psykiske lidelser.

Der ses større kompleksitet i psykiske udfordringer og misbrug. I statistikken fra Vejle, hvor der er målt på 309 forskellige brugere og hvor den samme bruger kan optræde i flere kategorier, ser det sådan ud:

	2019	2020	2021
Stof	45%	58%	57%
Alkohol	65%	76%	76%
Hash	75%	84%	82%

Dertil kommer et meget stort antal, der har et stort forbrug / misbrug af piller / medicin – benzodiazepiner / psykofarmaka.

Være - Gøre - Handle

I regionen mærker vi, hvordan Kirkens Korshær rykker i samme retning med projektet Være – Gøre - Handle. Et projekt, som har modtaget økonomisk støtte fra Socialstyrelsens kompensationspulje. Projektet er i flere trin og med forskellige indsatsområder på forskellige arbejdssteder fordelt i det ganske land. Være – Gøre - Handle har i flere år været brugt om forskellige steder og forskellige tilgange til brugergruppen.

For nogle er en varmetue et værested – dvs. et sted, hvor man får lov at være, uden at der stilles krav om deltagelse eller forandring. Man kan få lov at sidde og drikke kaffe og bare "være". Det betegner vi som en være-indsats.

Men en varmetue kan også stå for en gøre- eller en handleindsats. En fælles fisketur for ansatte, frivillige og brugere er f.eks. en gøre-indsats.

Andre steder – f.eks. vores herberger – er mest handlesteder, hvor der handles aktivt på beboerens situation. Her er det omsorgssvigt, hvis vi tillader, at en beboer sygner hen uden hjælp til at komme videre i livet med varig bolig og støtte til at få etableret et hjem i boligen.

Være – Gøre - Handle projektet giver os et fælles sprog og udbreder kendskabet til de forskellige tilgange og metoder, vi bruger rundt om på arbejdsstederne.

Forældrehuset i Haderslev

I Kirkens Korshær møder vi mennesker, som har levet hårdt og hvor livet har sat sine tydelige spor. Vi er der, hvor ingen andre er, siger vi. Vi er til for de mest udsatte. Det skal vi blive ved med at være, men måske skal vi også gøre os spillbare i andre sammenhæng og bruge den viden og erfaring vi har i samarbejde med kommunerne.

Derfor har vi i 2021 været i dialog med Haderslev Kommune om at etablere et Forældrehus. Et hus, hvor døren er åben for familier eller forældre med udfordringer. Der vil i høj grad blive samarbejdet med kommunen om løsningsmuligheder for familierne.

Det er lederen af Sønderborg arbejdet – Vivi Ravnskjær Terp – der har formuleret projektbeskrivelsen og taget initiativet til samarbejdet med Haderslev Kommune. Forældrehuset vil åbne en ny mulighed for at forebygge, at pressede forældre eller udfordrede børn og unge tager vejen ind i udsathed og en eventuel efterfølgende hjemløshed. Forældrehuset åbner officielt den 1. april 2022 og I er alle meget velkomne.

Sammenlægning af Vejle og Fredericia

Sidste sommer lagde vi Vejle og Fredericia sammen. Ønsket kom oprindeligt fra leder af Fredericia varmestue Bjarne Dahlmann. Bjarne havde lyst til at være del af en større sammenhæng med flere kolleger og større handlekraft. Efter flere gode samtaler mellem leder af Vejle arbejdet Tove Hertz Mikkelsen, Bjarne Dahlmann og undertegnede blev vi enige om sammenlægningsprocessen og om, hvordan arbejdsopgaver og kompetenceområder skulle fordeles. En vigtig beslutning har været at fastholde det lokale islæt i Fredericia og det betyder, at vi fastholder at have et separat korshærsråd i Fredericia.

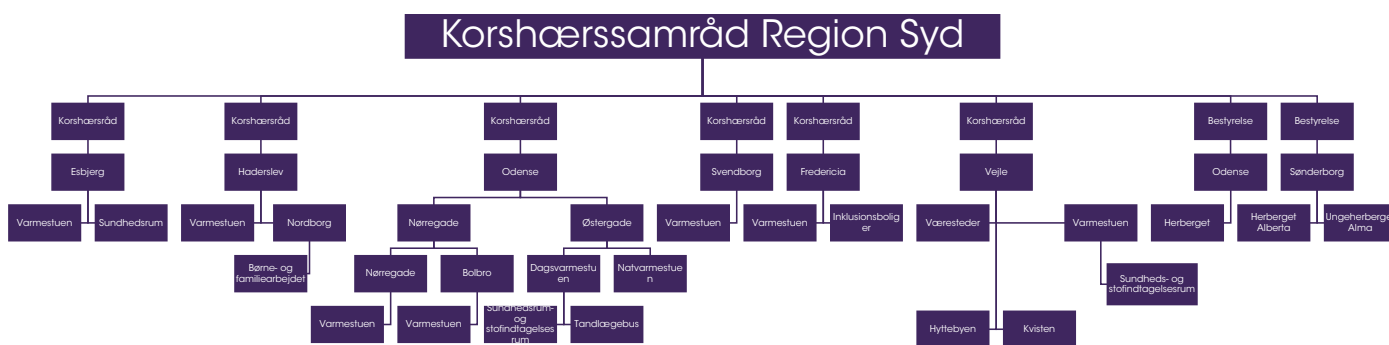
Arbejds miljøorganiseringen

Sidste år sagde jeg sådan: Så et tillykke til os alle med, at vi nu har organiseringen af arbejdsmiljøet på plads – så mangler vi blot at få det til at leve i praksis.

Og har vi så fået det til at leve i praksis – svaret er ja. Vi har organiseret Region Syd i arbejdsmiljøgrupper (AMG), arbejdsmiljøudvalg (AMU) og valgt repræsentanter til hovedarbejds miljøudvalget (HAMU).

Organisationsdiagram for Region Syd

Nedenstående er en oversigt over Region Syd, sådan som vi er organiseret i dag. Den viser de mange afdelinger, der til daglig fungerer og modtager brugere og beboere, som ingen andre steder har at gå hen.



Tak for indsatsen

Tak til alle frivillige i Region Syd for at være der, hvor ingen andre er – i vores varmestuer, i butikkerne, i Sct. Nicolai Tjenesten, som medlemmer af korshærsråd, samråd og hovedbestyrelse, som strikker i strikkeklubberne og som bidragsyder, når det gælder et par spande æbler til æblekage eller som deltager på en fisketur. Det I gør hver for sig, er noget ganske særligt og uvurderligt.

Uden jer går det ikke – vi vil i så fald både mangle penge og varme hænder.

Tak også til ledere og medarbejdere på alle arbejdsstederne. Uden jer går det heller ikke. I dedikerede medarbejdere er så gode til med tålmodighed og et varmt hjerte at få øje på de små glæder og værdsætte de gode øjeblikke med brugerne. Og I ledere er stærke og erfarne og hver for sig særlige mennesker som i alt, hvad I foretager jer, husker at tænke Kirkens Korshærs værdier ind.

Tak til Lone Kofod for altid at have overblik over netværksmøder, korshærsrådsmøder, dette årsmøde og meget mere og ikke mindst for god sparring.

Britt Gaarn-Larsen
Regionschef for Region Syd

